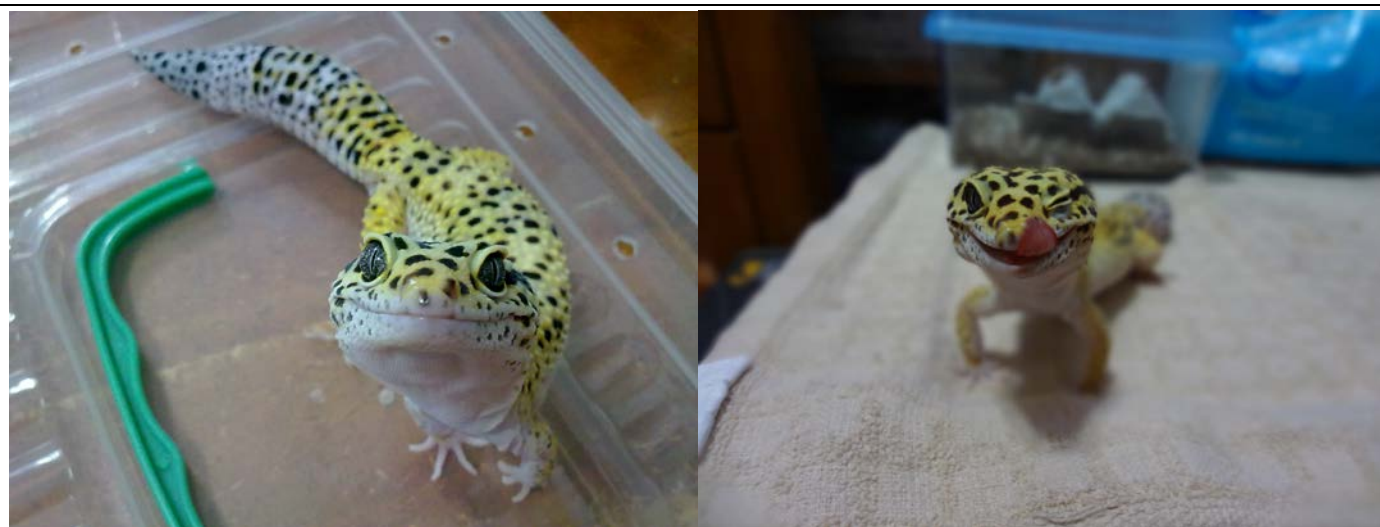

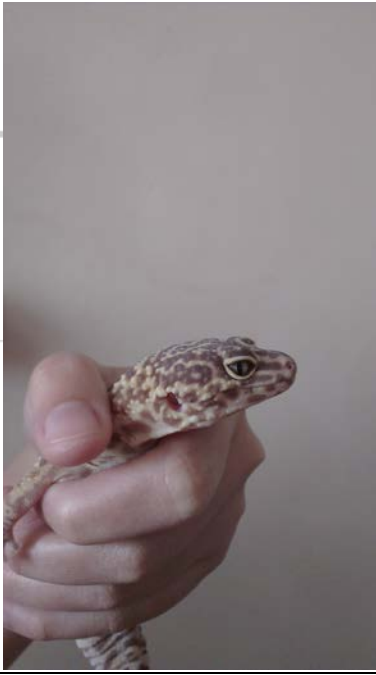



豹紋壁虎 / 豹紋守宮



這護理表只應作為參考，並不能完全概括所有情況。
 本會建議飼養者能持續對自己所養的品種作更深入研究和學習。

中文名	豹紋壁虎、豹紋守宮、豹紋臉虎、豹紋蜥虎
英文名	Leopard Gecko
學名	<i>Eublepharis macularius</i> (Blyth, 1854)
保護級別	不是受保護的物種，在香港飼養不需來源證明或牌照。但是豹紋壁虎因體色美麗、體型較小、性格溫馴等原因，因此成為了一些寵物愛好者的追求對象。由於仍有不法的獵人捕捉野生的豹紋壁虎到寵物市場上出售，加上棲地不斷被人類破壞，使豹紋壁虎的生存空間出現了危機。
分佈	巴基斯坦、阿富汗、印度、伊朗等中亞地區
引言	豹紋壁虎有別於常見的壁虎，我們一般所認識的壁虎，牠們能飛簷走壁，但豹紋壁虎就沒有這技能了，因為牠們沒有家中的壁虎在四肢上所擁有的獨特吸盤。豹紋壁虎每腳有五趾，而每隻趾端也長有爪的（圖一）。另外，豹紋壁虎是有眼簾（圖二），可以蓋起閉眼。當牠們受到襲擊時，尾部亦可自斷來保命。如能保持正確飼養，平均壽命也有二十年，最高紀錄有三十年。


<p>圖一</p>		
<p>圖二</p>		
<p>體色</p>	<p>在寵物市場上，經人工繁殖後有不少顏色的豹紋壁虎，例如有常見的黃底黑點、黃底啡點、白底黑點、全白無點（圖三）等。</p>	

圖三



體積

在人工飼養下，約一年半時間能長至成體，一般成年的豹紋壁虎的體長為 20-25cm（圖四），體重約 50-100g 以內。

<p>圖四</p>		
<p>性別</p>	<p>在以下圖例中，左邊為雄性（圖五），右邊為雌性（圖六）。 分別在於雄性的排泄孔上方有較明顯的「倒 V」紋，而且排泄孔下方也有較明顯的兩個球體突出；在雌性方面，仍有「倒 V」紋，但沒有雄性的明顯，排泄孔下方較平坦。</p>	
	<p>圖五：雄性</p>	<p>圖六：雌性</p>

<p>左雄右雌</p>		
<p>飼養箱和飼養環境</p>	<p>豹紋壁虎是乾燥、地棲型的爬行類動物，飼養環境中可以矮而長的飼養箱，因為他們不愛爬高處，但牠們很喜歡躲藏，因此，必須為牠設置最少一個山洞，如空間許可，不妨一個放暖區而另一個放冷區。山洞可作休息之用，並設置小水盆來提供食水。由於豹紋壁虎是有地盤意識的動物，在飼養箱中養多於一隻可能會打架而受傷，所以最好還是一箱飼養一隻，而且在繁殖時才可把雄性、雌性放在一起，繁殖過後便要分開。成體和幼體不能同一箱飼養，因為體型相差太大，會構成幼體被吃的危險。雖然豹紋壁虎是乾燥型壁虎，但牠們也喜歡潮濕環境，當然也不可以過濕，底材亦可以用無菌土、水苔等保水物料，牠們會躲進這些底材中，但用保濕底材的飼養箱其環境溫度不可以太低，以免患上呼吸道感染。</p>	

最基本的飼養環境（圖七）



亦可用較保濕的底材



底材



大部份飼養者也會使用廚紙、報紙，好處是可以吸水，但報紙有油墨，這個也是考慮底材的因素之一。其次較為美觀的有爬蟲專用沙、粟米沙、紙粒、樹皮等，雖然可

香港新界沙田中央郵政局郵政信箱 1098 號


P.O.Box No.1098, Shatin Central Post Office, N.T., Hong Kong

請捐助我們 香港上海滙豐銀行 戶口號碼：178-885463-838

劃線支票抬頭請寫「香港兩棲及爬行動物保育基金有限公司」或「HKHERP」

	以美化飼養環境，但這些底材容易誤食以致腸胃阻塞。	
溫濕度和光照	由於本種是乾燥地棲型爬行類動物，在溫度方面，介乎 26°C – 30°C，在冬天時需要加溫來保暖，可使用暖氈或爬蟲用的紅色的暖燈也可，暖氈放在飼養箱底部，佔約 1/3 或 1/4 的位置，緊記在飼養箱中應提供暖區和冷區部份，若豹紋壁虎感到溫度過高，會走到冷區來降溫。由於豹紋壁虎是夜行性動物，因此牠們比日行性的蜥蜴所能吸收到的 UVB 為少，這並不代表牠們不需要 UVB，因此仍可用有微量 UVB 放射的光管如 2.0 或 5.0，來營造日夜的循環感，雖然在日間牠們大多數時間也會躲藏起來，但牠們總有機會能吸收少量 UVB 的。亦有很多飼主並沒有為豹紋壁虎提供任何 UVB 設備，在這飼養模式下，不可將飼養箱放在長期黑暗的位置上，最低限度日間也有光線能進入飼養箱，目的是給牠日夜的循環感，可試想在大自然中總不會永遠也是天黑的。	
食物餵飼	豹紋壁虎是蟲食性，只可消化無脊椎動物—昆蟲。飼料可給蟋蟀，超級麥皮蟲，麵包蟲，蠶蟲，杜比亞（蟑螂的一種）等。成體隔一至兩天可以餵飼一次，成體應少吃含高蛋白質和高脂肪的昆蟲，例如麥皮蟲，若攝取過量高脂肪的飼料，會令豹紋壁虎變得很肥胖，食物均衡也很重要。另外，用來餵飼豹紋壁虎的昆蟲可給牠們吃一些菜葉或紅蘿蔔（圖八），讓飼料有足夠營養才拿來餵飼，這樣豹紋壁虎才能吸收到更豐富的營養。	
	沾上了鈣粉的超級麥皮蟲	杜比亞
		

<p>圖八（蔬菜要抹乾，因為蟋蟀或麥皮蟲等，在高濕度環境下容易死亡）</p>		
<p>脫皮</p>	<p>豹紋壁虎大約一個月脫 1 – 2 次皮，而脫皮的時候需要提高濕度以方便脫皮，太乾的話會造成脫皮不順。豹紋壁虎準備脫皮和脫皮後的對比模樣（圖九），豹紋壁虎會變得比正常灰白色。因此，如看見豹紋壁虎變了灰白色的話，可為牠提高濕度，噴濕飼養箱及山洞。另外，脫皮的時候，豹紋壁虎會自行脫，若脫後仍有剩餘的皮留在爪中，可以幫牠浸暖水，再使用浸濕的棉花棒慢慢抹走。若果在脫皮時還有剩餘的皮留下，會導致血液不流通、在下次脫皮時可能會把整塊舊皮及鱗片一同撕掉，引致流血及脫指等問題。</p>	
	<p>http://www.hkherp.org</p>	
	<p>圖九（右邊的豹紋壁虎正將會脫皮）</p>	<p>正在脫皮的豹紋壁虎</p>
		
<p>冬化</p>	<p>在冬天時，如果飼主沒有給豹紋壁虎加溫過冬的話，牠便會減少活動和不進食。如要平常地過冬（沒加溫），豹紋壁虎一定要儲足夠的脂肪，而牠們的尾巴是能儲存脂肪。冬天過後，</p>	

	豹紋壁虎的尾巴有可能會稍微瘦了一些，因為在冬天時消耗了一些，直到天氣回暖後，牠們可能還需要一段時間才能恢復過來，然後才開始活動和進食，這方面看該動物的體能而定。
營養補充	由於我們所給予食物的種類也有限，因此我們會為牠們提供鈣粉和維他命粉，次數方面可以一星期使用一至二次。方法一，可以把鈣粉和維他命粉倒進膠袋，再放蟋蟀或蟲等食物，再搖動膠袋，這樣飼料便黏上鈣粉和營養粉，之後才給豹紋壁虎吃。方法二便是倒進一個小碟，讓他自行進食（如圖七中的鈣碟）。
疾病	膀胱外露、卵子積蓄、寄生蟲等也是豹紋壁虎常見的疾病，只要飼養和環境恰當無疑就是最基本的抗病方法。豹紋壁虎吃下食物後是需要依靠外間的溫度來幫助消化，若腸胃屯積太多未能消化的食物，便會令食物在體內腐爛並引起腸胃病。正常的排泄物是完整的啡黑色的糞便偶會帶黃白色的尿酸（圖十）。另一種常見疾病就是缺鈣，鈣質對豹紋壁虎很重要，因為牠們不懂自行製造維他命D ₃ ，缺鈣的豹紋壁虎走路時手腳會顫抖、彎曲，更嚴重時會令牠們不能移動和捕食，那時候飼主就要人手餵食來維持生命。
圖十	
總結	豹紋壁虎是很溫馴的爬行動物，因此有很多飼主也會經常拿豹紋壁虎上手，但我們認為爬行動物是一種較為原始的動物，牠們不愛被人類打擾，我們可以在不接觸的情況下來觀察牠們並提供合適的環境，牠們就能健康地生活甚至繁殖。最後我們仍是想說出這句說話，飼養前請了解其習性和飼養方法，這樣便可以減低往後患病的機會，並承諾會照顧牠的一生，不離不棄！
	2014 Mar

如想買寵物來養，何不考慮領養？

你一個明智的決定，足以改變棄養動物的命運，

拯救牠們，免遭毀滅，給予牠們重生的機會！

香港新界沙田中央郵政局郵政信箱 1098 號

P.O.Box No.1098, Shatin Central Post Office, N.T., Hong Kong

請捐助我們 香港上海滙豐銀行 戶口號碼：178-885463-838

劃線支票抬頭請寫「香港兩棲及爬行動物保育基金有限公司」或「HKHERP」